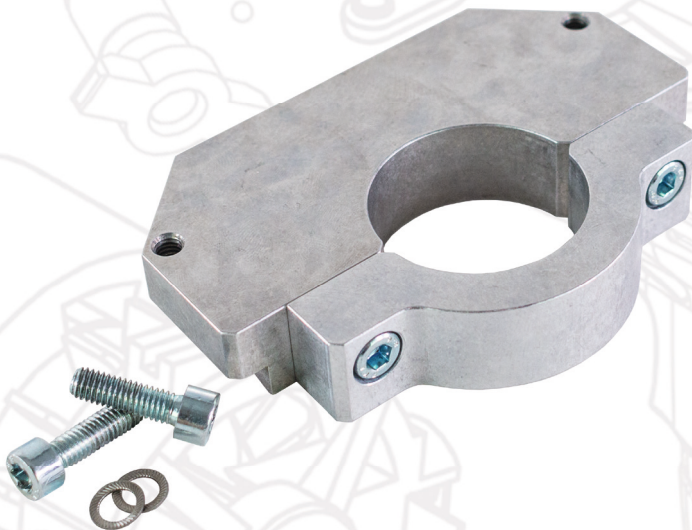


Montageanleitung

Modell: ADAP43-OFL für OFL1.0 & OFL2.0





Sehr geehrte Damen und Herren,

wir danken Ihnen für den Kauf des Adapters ADAP43-OFL zur Aufnahme von Fräsmotoren mit 43 mm Spannhals.

OFL2.0-AD43 dient ausschließlich der Aufnahme von definierten Fräsmotoren. Kein Einsatz von Bohrmaschinen.

Der Einsatz des Zubehörartikels AD-AP43-OFL (Bestandteil von OFL2.0-AD43), ohne sauter OFL1.0 oder OFL2.0 ist niemals zulässig. Nur in Kombination, plus entsprechendem CE-konformen Frästisch, ist eine Inbetriebnahme erlaubt.

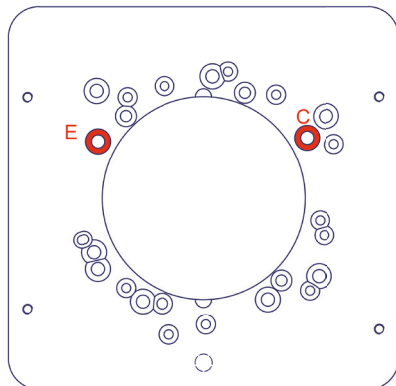
Der Zubehörartikel ADAP43-OFL (Bestandteil von OFL2.0-AD43) muss mittels Schraubverbindung inkl. Scheiben mit Sperrzähnen (im Lieferumfang enthalten) festschlüssig fest montiert und die Schrauben zur Befestigung an der Montageplatte gemäß empfohlenem Drehmoment von 13 Nm angezogen sein. Dies muss vor jedem Einsatz erneut kontrolliert werden. Nur so ist eine Losdreh-sicherung gewährleistet.

Alle weiteren Details entnehmen Sie bitte Ihrer Betriebsanleitung zum Fräslift OFL.

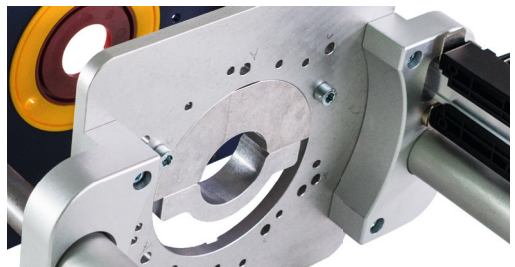
Freigegebene Fräsmotoren

Hersteller	Modell
KRESS	530 FM
	800 FME
	1050 FME
MAFELL	FM1000
SUHNER	UAC 30 RF
	UAD 25 RF
	UAK 30 RF
	UAL 23 RF

Montage des ADAP43-OFL



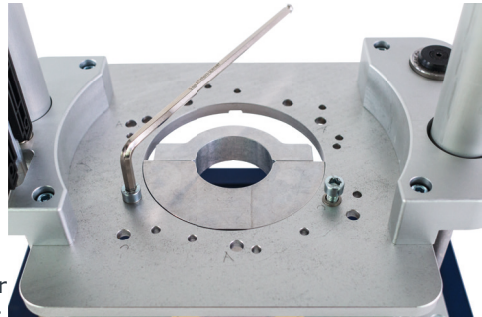
Bohrbild zur nachträglichen Befestigung des Adapters im Falle von OFL1.0 bzw. OFL2.0.



Montage des Fräsmotors am OFL bzw. Adapter ADAP43-OFL

1) Drehen Sie die Höheneinstellung des Fräsliftes gegen den Uhrzeigersinn bis die Montageplatte den maximalen Abstand zur Einlegeplatte hat. So erhalten Sie einen besseren Zugriff für die Montage.

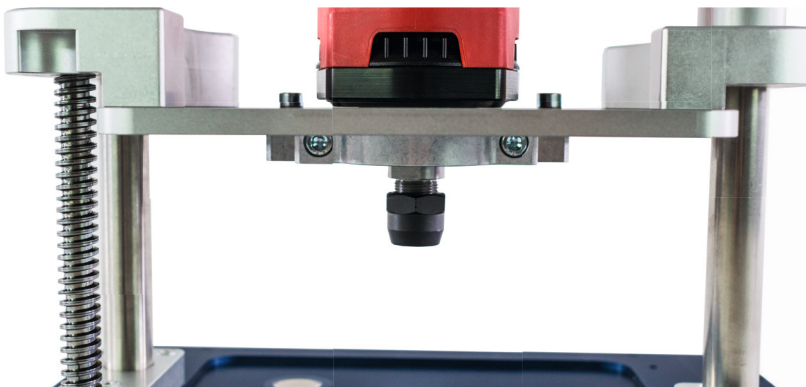
2) Legen Sie den Oberfräsenlift mit der Bedienseite nach unten auf eine feste Unterlage, sodass die Montageplatte nach oben zeigt. Die Schrauben der Montageplatte dürfen nicht geöffnet werden.



3) Halten Sie nun den Adapter AD-AP43-OFL, falls nicht bereits montiert (siehe Lieferumfang OFL2.0-AD43), an die Montageplatte. Wählen Sie anschließend die dafür vorgesehenen Montagebohrungen, C & E, aus und schrauben den Adapter fest. Sehen Sie hierzu auch die Angabe der Bohrungen im Kapitel „Zulässige Oberfräsen und Fräsmotoren“.

Sicht auf Befestigungsschrauben
(OFL2.0 stellvertretend)

4) Setzen Sie anschließend den Fräsmotor in den Adapter ein. Achten Sie darauf, dass die Fräseraufnahme in Richtung Einlegeplatte zeigt, der Spannhals des Motors mindestens 20 mm eingeschoben ist und ein Formschluss somit vorhanden ist. Ziehen Sie nun den Adapter, entsprechend des empfohlenen Drehmoments von 13 Nm fest und überprüfen Sie den korrekten Sitz und die Festigkeit regelmäßig.



Montage des Fräsmotors
(OFL2.0 stellvertretend)