



Aufbauanleitung

sauter Untergestelle UG1.0/UG2.0/UG3.0



Lieferumfang:

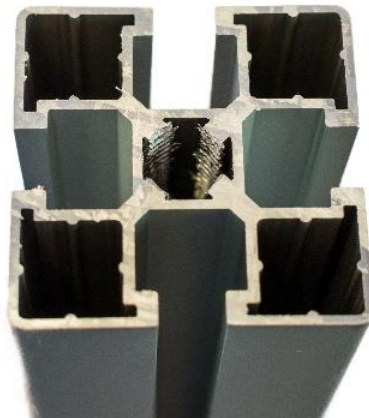
Bezeichnung	UG 1.0 (-K)	UG 2.0 (-K)	UG 3.0	Bild
Obere Rahmenstrebe	2x 816mm (2x 731mm)	2x 1200mm (2x 1115mm)	2x 1020mm	
Längsstreben für Rahmen oben und unten	4x 522mm	4x 712mm	4x 522mm	
Querstreben unten	2x 726mm (2x 641mm)	2x 1110mm (2x 1025mm)	2x 930mm	
Beine mit Gewindebohrung	4x 790mm	4x 790mm	4x 790mm	
Verbindungselement inkl. M8-Schraube	16x	16x	16x	
Abdeckkappe 45x32mm	2x	2x	2x	
Abdeckkappe 45x45mm	4x	4x	4x	
Gelenkfuß M10	4x	4x	4x	
Befestigungswinkel für Plattenbefestigung inkl. M8-Schraube zur Befestigung am Untergestell	4x	4x	4x	
Gleitmutter	4x	4x	4x	
M6-Schraube für Plattenbefestigung	4x	4x	4x	

Mitgeliefertes Werkzeug:

- Innensechskant-Bit Größe 4
- Innensechskant-Bit Größe 5
- Torx-Bit T40
- Kreuzschlitz-Bit PZ2

Aufbau des Untergestells:

1. Nehmen Sie die vier Beine und schrauben Sie die FüÙe in die Beine ein. Hierfür sind bereits Gewinde in die Beine geschnitten



2. Stellen Sie sicher, dass alle FüÙe gleich tief und mindestens 3cm tief eingeschraubt sind. Ziehen sie die Kontermutter fest.



Für eventuelle Unebenheiten im Boden kann der Fuß entsprechend angepasst werden. Dies empfiehlt sich erst nach fertiger Montage und an der Position, wo der Tisch stehen soll.

3. Nehmen Sie die Verbinder und schrauben diese stirnseitig ein. Jeweils bei den

- Beinen 1x
- Bei den kleinen Rahmenstreben Obern/Unten 2x
- Bei den Querstreben unten 2x

Achten Sie bei den Streben mit zwei Verbindern darauf, dass beide Verbinder in der gleichen Orientierung montiert werden.



Achtung! Die Schrauben schneiden das Gewinde selbst.

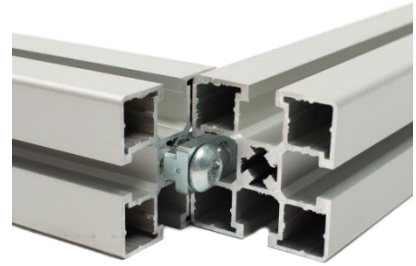
Achtung! Lassen Sie zwischen Verbinder und Schraubenkopf 2mm Luft damit sich der Verbinder bewegen kann.

4. Führen Sie den Befestigungswinkel jeweils an den Innenseiten des oberen Profilrahmens zusammen mit der Gleitmutter und der Gewindeschraube M8 in die Profilmutter des Untergestells ein. Dort kann später mit den M6-Schrauben eine Frästischplatte befestigt werden.



UG1.0-K / UG2.0K Achtung! Um die Führungsschiene des Kreg-Fräsanschlags von unten an den Tisch montieren zu können, muss die rechte Querstrebe nach innen versetzt werden. Hierfür führen Sie den Befestigungswinkel an der **Außenseite der Querstrebe** zusammen mit der Gleitmutter und der Gewindeschraube M8 in die Profilmutter des Untergestells ein.

5. Legen Sie den oberen Rahmen trocken zusammen und führen Sie die Verbinder in das Profil der anstoßenden Schiene ein.



Achtung! Sollte sich der Verbinder nicht in das Profil einschieben lassen, ist die Befestigungsschraube des Verbinders zu fest angezogen (siehe Punkt 3).

6. Ziehen Sie den Verbinder mit einem Innensechskantschlüssel Größe 4 an. Dafür schrauben Sie die seitlich im Verbinder befindliche Madenschraube nach innen.



7. Für die Montage der Beine werden ebenfalls die Verbinder in das Profil geführt. Achten Sie darauf, dass das Bein außen bündig mit dem Rahmen ist. Ziehen Sie auch hier die Verbinder mit den Madenschrauben fest an.



8. Befestigen Sie die Querstreben an den Beinen. Bitte achten Sie darauf, dass die Abstände bei an beiden Beinen identisch sind. Hierbei empfiehlt sich ein Maß von 10 – 15 cm. So bleibt genug Platz unterhalb der Platte für Unterbauten und das Untergestell ist bestmöglich stabilisiert.



9. Bringen Sie nun die Abdeckkappen an den offenen Flächen der oberen Rahmenprofile an. Die beiden Hinteren werden mit den quadratischen Kappen abgedeckt. Die Vorderen können Sie entweder mit den quadratischen Abdeckkappen komplett schließen, oder Sie nutzen die kleineren rechteckigen Kappen, so bleibt die vordere Nut noch nutzbar für Spannelemente.



Nachdem Sie die gewünschten Kappen in die Profile eingesetzt haben, können Sie diese durch Reindrücken des herausstehenden Plastikstift im Profil fixieren. Danach sitzen die Kappen fest in den Profilen, ein Wechsel der Kappen ist jetzt nicht mehr möglich.

Befestigung einer Frästischplatte am Untergestell:

Sie benötigen:

Ihre Frästischplatte (FTP oder HPL)

4x Gewindeschraube M6 (im Lieferumfang enthalten)

Verschrauben Sie die Frästischplatte mit dem Befestigungswinkel mit Hilfe der Gewindeschraube M6. Eine Gewindemuffe ist hierfür bereits in die Unterseite der Frästischplatte eingeschraubt. Ziehen Sie beide Schrauben (M8 & M6) fest.



Herzlichen Glückwunsch! Sie sind fertig!